

Tuusniemen kunta

Kirkonkylän osayleiskaavan muutos

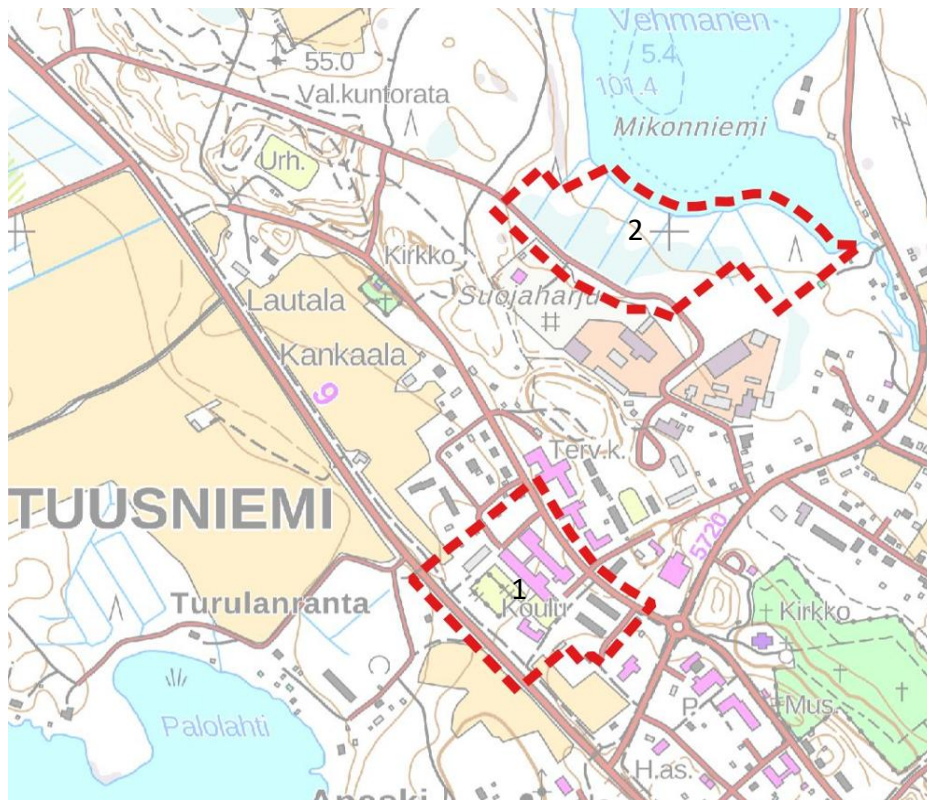
Osallistumis- ja arviointisuunnitelma (OAS)

1 Mikä on osallistumis- ja arviointisuunnitelma?

Maankäyttö- ja rakennuslain (nyk. aluedenkäyttölaki) 63 §:n mukaan tulee kaavoitustyöhön sisällyttää kaavan laajuuteen ja sisältöön nähden tarpeellinen suunnitelma osallistumis- ja vuorovaikutusmenettelystä sekä kaavan vaikutusten arvioinnista.

2 Missä ja mitä on suunnitteilla?

Tuusniemen kunnan kirkonkylän alueelle on tarkoitus laatia yleiskaavan muutos. Suunnitelalueiden sijainnit ja likimääräiset rajaukset on esitetty oheisessa kuvassa (kuva 1).



Kuva 1. Kaavamuutosalueiden sijainnit ja likimääräiset rajaukset. (Taustakartta © Maanmittauslaitos)

Osayleiskaavamuutoksen tavoitteet ovat:

1. Käyttötarkoituksen väljentäminen oleva tilanne huomioiden ja vanhan kansakoulun suojumerkinnän poistaminen.
2. Teollisuusalueen laajentaminen.

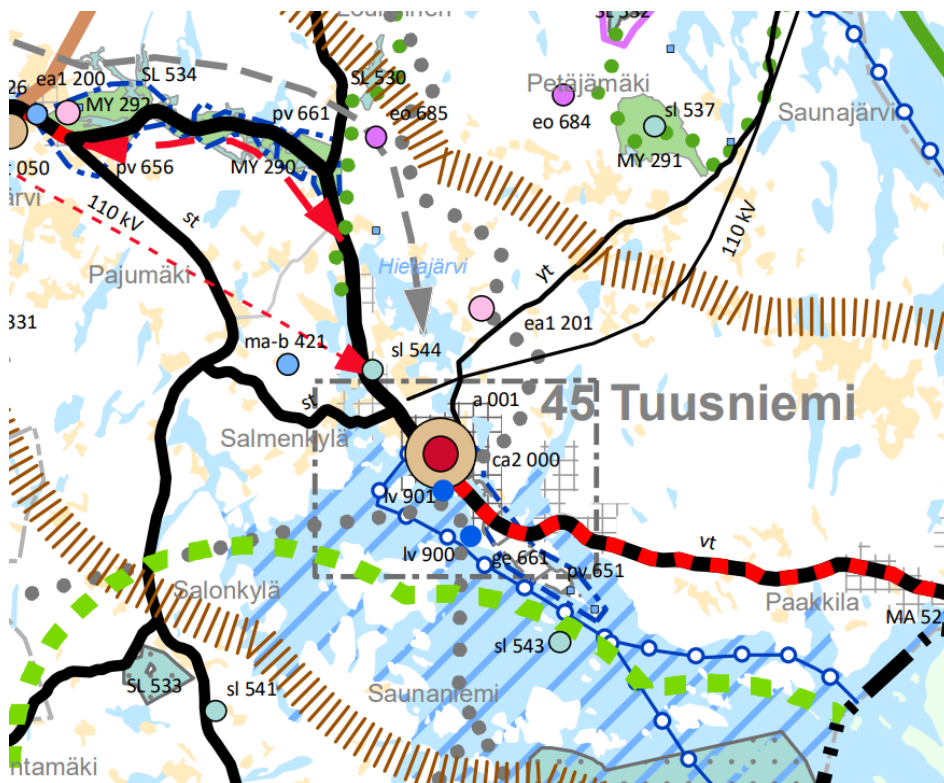
3 Taustalla olevat suunnitelmat

3.1 Maakuntakaava

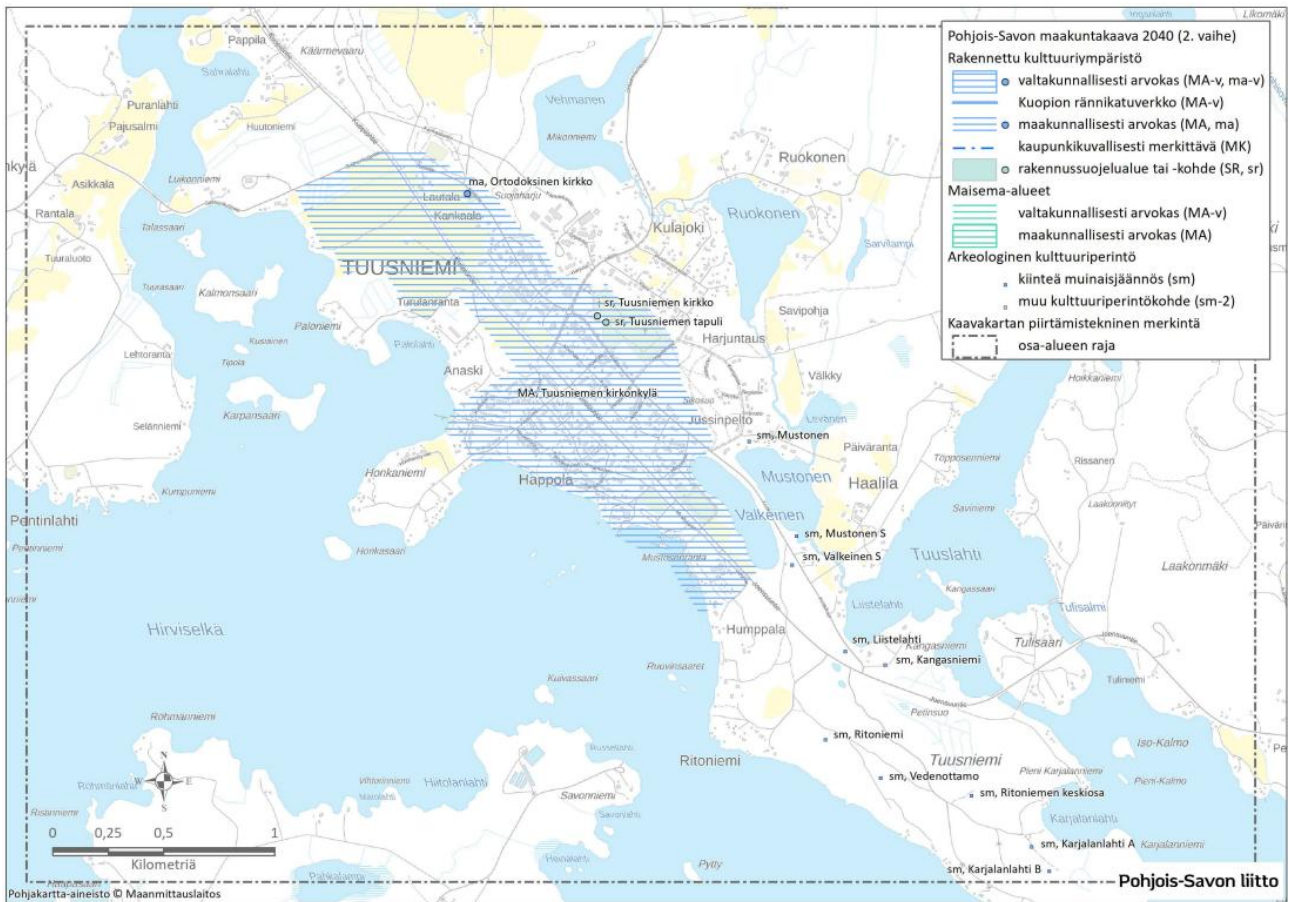
Alueilla on voimassa Pohjois-Savon maakuntakaavan 2040, 1. vaihe (2019) päivityksin sekä Pohjois-Savon maakuntakaavan 2040, 2. vaihe (2025).

Pohjois-Savon voimassa olevien maakuntakaavojen yhdistelmäkartassa 2030 (kuva 1) Tuusniemen keskusta on osoitettu taajamatoimintojen alueeksi (A1 001), keskustatoimintojen alakeskukseksi (ca2) sekä taajaman kulttuuriympäristö -merkinnällä.

Pohjois-Savon maakuntakaavojen yhdistelmässä (kuva 2) Tuusniemen keskusta on osoitettu taajamatoimintojen alueeksi (a 001) ja keskustatoimintojen alakeskukseksi (ca2 000). Keskustan kaakkoispuolelle on osoitettu pohjavesialue (pv 651) ja harjualue (ge 661). Keskustan läpi on osoitettu valtatie, joka on keskustan kaakkoispuolella osoitettu merkittävästi arannettavan tieyhteytenä. Lisäksi keskustan alueella on maakunnallisesti arvokas rakennettu kulttuuriympäristö Tuusniemen kirkonkylä.



Kuva 2. Ote Pohjois-Savon maakuntakaavojen yhdistelmäkartasta



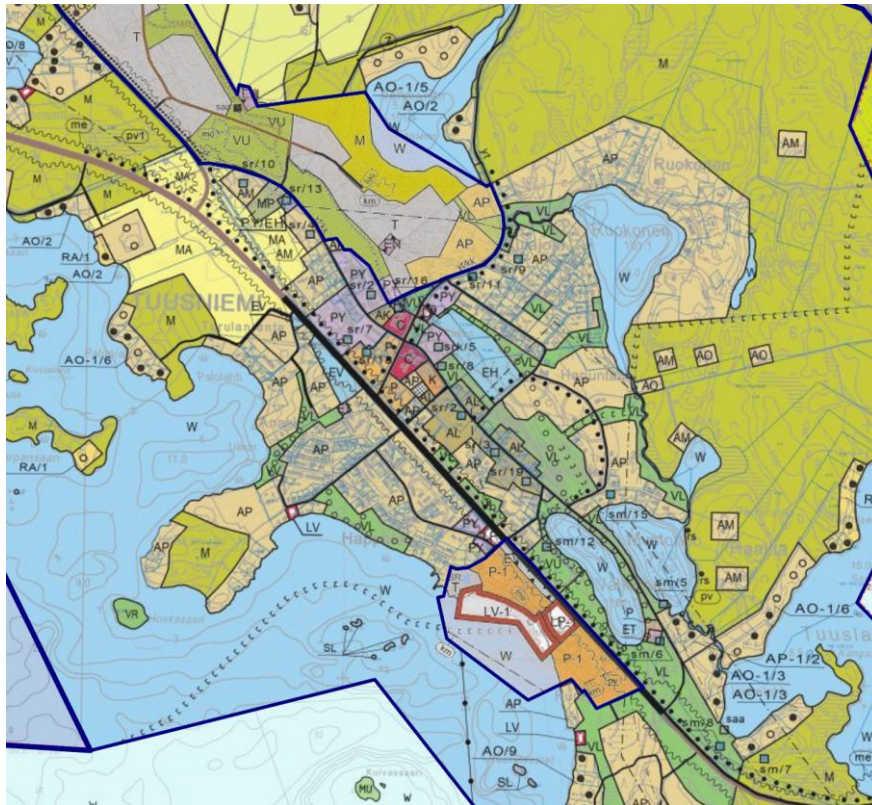
Kuva 3. Ote Pohjois-Savon maakuntakaavan 2040 (2. vaihe) liitteestä "Taajamien kulttuuriympäristöt".

Kaava-alue 1 sijoittuu maakunnallisesti arvokkaaseen rakennettuun kulttuuriympäristöön Tuusniemen kirkonkylä (MA). Maakuntakaavan paikkatietoaineistoissa maakunnallisen arvoalueen (MA 45.520 Tuusniemen kirkonkylä) kuvaus kuuluu seuraavasti:

"R, M; Kirkko, Tapuli, Pitäjänmakasiini, Happola, Hietikko, Osuusliike Uurtajan konttorirakennus, entinen apteekin talo, Ortodoksinen rukoushuone, Kankaala ja Lautala. Moderni kulttuuriympäristö, M: taajaman punatiilialue kunnantalolta terveyskeskukselle."

3.2 Yleiskaavat

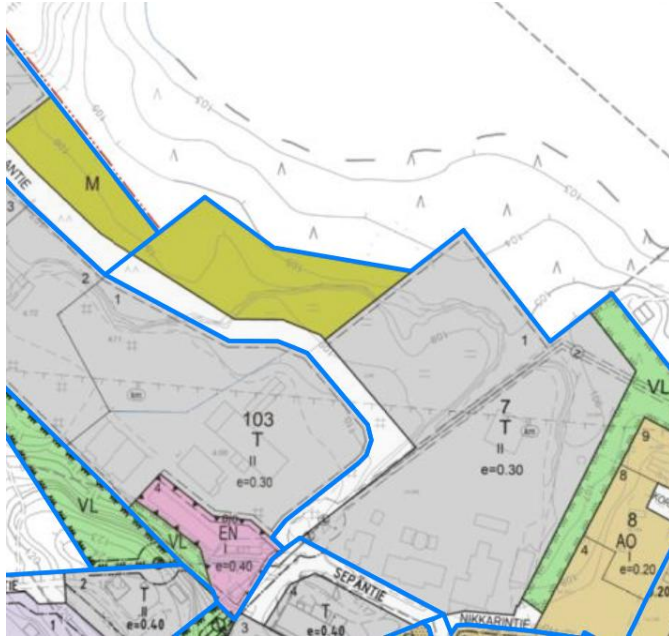
Osa-alueella 1 on voimassa Tuusniemen kirkonkylän osayleiskaava, jonka Tuusniemen kunnanvaltuusto on hyväksynyt 11.10.2006 § 29 (kuva 6). Osa-alueella 2 on voimassa kirkonkylän osayleiskaavan muutokset (hyv. 25.3.2019 §12).



Kuva 4. Ote Kirkonkylän osayleiskaavojen yhdistelmästä.

Alueelle 1 on osoitettu julkisten palveluiden ja hallinnon alue PY, melualue, kevyen liikenteen reitti ja rakennussuojelukohde peruskoulun ala-aste, sr/7 (kuva 7).

Alueelle 2 on osoitettu teollisuus- ja varastoalue (T) jamaa- ja metsätalousvaltainen alue (M) (kuva 8). Lisäksi alueella on luonnon monimuotoisuuden kannalta erityisen tärkeä alue (luo). Alue on osittain maakunnallisesti merkittävää kulttuuriympäristöä (km).



Kuva 8. Ote teollisuusalue ajantasa-asemakaavasta

4 Mitä vaikutuksia arvioidaan ja miten?

Odotettavissa olevien vaikutusten esiintyminen ja arviointi tapahtuu asiantuntijoiden, viranomaisten, maanomistajien, asukkaiden ja suunnittelijoiden kanssa yhteistyössä ja vuorovaikutuksessa. Lähtökohtana ovat aiemmat suunnitelmat ja selvitykset, kartat, ilmakuvat sekä tehtävät selvitykset ja inventoinnit. Vaikutusten arvioinnissa verrataan kaavan mukaista tilannetta nykytilanteeseen ja asetettuihin tavoitteisiin.

nosta näistä esiin tärkeimmät näkökulmat otsikon mukaiseen vaikutusten arviointiin

Arviointikohde	Näkökohtia
Vaikutukset ihmisten elinoloihin ja elinympäristöön	<ul style="list-style-type: none"> - vaikutukset työllisyyteen ja kunnan elinvoimaan - vaikutukset taajaman viihtyvyyteen - vaikutukset koulukeskuksen piha-alueen käyttöön ja viihtyvyyteen - vaikutukset terveyteen - vaikutukset turvallisuuteen
Vaikutukset maa- ja kallioperään, veteen, ilmaan ja ilmastoon	<ul style="list-style-type: none"> - vaikutukset maaperään ja maanrakennukseen - vaikutukset pinta- ja pohjavesiin - vaikutukset Suojaharjun lähteikköön - vaikutukset hulevesiin ja vesistökuormitukseen - vaikutukset ilmanlaatuun - ilmastovaikutukset ja hiilinielujen muutokset - olemassa olevan rakenteen hyödyntämisen vaikutukset

Vaikutukset kasvi- ja eläinlajeihin, luonnon monimuotoisuuteen ja luonnonvaroihin	<ul style="list-style-type: none"> - Vaikutukset kasvillisuuteen ja eläimistöön - Vaikutukset luonnon monimuotoisuuteen - vaikutukset Suojaharjun lähteikköön
Vaikutukset alue- ja yhdyskuntarakenteeseen, yhdyskunta- ja energiatalouteen sekä liikenteeseen	<ul style="list-style-type: none"> - vaikutukset yhdyskuntarakenteeseen - vaikutukset liikenteeseen ja liikenneturvallisuuteen - vaikutukset kunnan talouteen ja verotuloihin - vaikutukset työllisyyteen ja elinvoimaan - vaikutukset yritystoiminnan toimintaedellytyksiin - vaikutukset kunnalle aiheutuviin kustannuksiin
Vaikutukset kaupunkikuvaan, maisemaan, kulttuuriperintöön ja rakennettuun ympäristöön	<ul style="list-style-type: none"> - vaikutukset rakennettuun kulttuuriympäristöön ja rakennusperintöön - vaikutukset alueen rakennuskannan ajalliseen kerroksellisuuteen - vaikutukset luonnonmaisemaan ja rantamaisemaan
Vaikutukset elinkeinoelämän toimivan kilpailun kehittymiseen	<ul style="list-style-type: none"> - vaikutukset elinkeinoelämään

5 Osalliset ja sidosryhmät

Osallisia ovat alueen maanomistajat ja asukkaat sekä muut, joiden oloihin kaava saattaa huomattavasti vaikuttaa. Osallisia ovat myös viranomaiset ja yhteisöt, joiden toimialaa kaavoitus käsittelee.

Maanomistajat, asukkaat	<ul style="list-style-type: none"> - asukkaat - yritykset ja yrittäjät - maanomistajat
Viranomaiset	<ul style="list-style-type: none"> - Lupa- ja valvontavirasto - Pohjois-Savon elinvoimakeskus - Pohjois-Savon liitto - Kuopion kulttuurihistoriallinen museo
Kunnan hallintokunnat	<ul style="list-style-type: none"> - Tekninen lautakunta - Sivistyslautakunta - Sosiaalilautakunta
Muut yhteisöt	<ul style="list-style-type: none"> - Tuusniemen yrittäjät

6 Kaavaprosessin eteneminen

SUUNNITTELU-VAIHEET	TYÖSTÄMINEN	KÄSITTELY	OSALLISTUMINEN	TIEDOTTAMINEN
Alkuvuosi 2024 1. Laatimisprosessin käynnistäminen	Osallistumis- ja arviointisuunnitelma	Aloitus- ja viranomaisneuvottelu Kaavoituksen aloittamisesta tiedottaminen	Osallistumis- ja arviointisuunnitelman (OAS) riittävyyden arviointi. OAS nähtäville valmisteluaineiston kanssa	

Loppuvuosi 2024 2. Luonnosvaihe	Luonnoksen laadinta ja vaikutusten arviointi Luonnoksen asettaminen nähtäville	Ohjausryhmä > kunnanhallitus asettaa nähtäville Viranomaisneuvottelu	Kaavaluonnos nähtäville Lausunnot Mahdollisuus muutosesitysten jättämiseen	Nähtäville asettamisesta ilmoitetaan kunnallisten ilmoitusten tapaan. Kunnan kotisivut
vuosi 2025 ja alkuvuosi 2026 3. Ehdotusvaihe	Kaavaluonnoksesta saatujen mielipiteiden ja lausuntojen jälkeen työstetään kaavaehdotus ja päivitetään kaavaselostus	Ohjausryhmä > kunnanhallitus asettaa nähtäville Viranomaisneuvottelu	Ehdotus nähtäville Lausunnot Mahdollisuus muistutusten jättämiseen	Ilmoitetaan samoin kuin luonnosvaiheessa Kunnan kotisivut
Syky 2026 5. Hyväksymisvaihe	Muistutukset ja lausunnot tutkitaan. Kaavaehdotusta korjataan tarvittaessa.	Kaavan hyväksyminen kunnanhallitus > kunnanvaltuusto	Kaavan hyväksymispäätöksen laillisuudesta voi valittaa Itä-Suomen hallinto-oikeuteen	Hyväksymispäätöksestä kuulutetaan virallisesti.

Kaavoitustyötä kunnassa ohjaa kunnanhallitus. Tuusniemen kunnassa kaavoitustyöhön liittyvistä käytännön asioista vastaa tekninen johtaja Paula Rissanen.

Käytännön suunnittelutyöstä on vastannut kaavaluonnosvaiheessa DI Timo Leskinen ja ehdotusvaiheessa arkkitehti SAFA Minttu Kervinen FCG Rakennettu ympäristö Oy:stä.

7 Yhteystiedot

Tuusniemen kunta
Keskitie 22
71200 TUUSNIEMI

Paula Rissanen,
Tekninen johtaja
puh. 040 8206 928

FCG Rakennettu ympäristö Oy

Minttu Kervinen, arkkitehti SAFA
puh. 044 298 2171
minttu.kervinen@fcg.fi

Kaava-aineisto on nähtävillä kaavaprosessin aikana Tuusniemen kunnan kotisivuilla www.tuusniemi.fi