

Tuusniemi
Keskitie 22
71200 Tuusniemi

LAUSUNTOPYYNTÖ

Turvallisuus- ja kemikaalivirasto (Tukes) pyytää kaivoslain (10.6.2011/621) 37 §:n nojalla Tuusniemen kunnalta lausuntoa liitteenä olevasta Tuusniemen kunnan alueelle kohdistuvasta malminetsintälupahakemuksesta.

Lausunto tulee toimittaa lupatunnus **ML2019:0062** mainiten viimeistään 7.10.2019 osoitteeseen:

Turvallisuus- ja kemikaalivirasto (Tukes)
Valtakatu 2
96100 Rovaniemi

tai sähköisesti doc- tai rtf-tiedostona osoitteeseen kaivosasiat@tukes.fi

Määräajan noudattamatta jättäminen ei estä asian ratkaisemista.

Lisätietoja asiasta voi tarvittaessa kysyä Juho Veijaselta puh. 029 5052 137
juho.veijanen@tukes.fi

Juho Veijanen
suunnittelija

LIITTEET

Liite 1 Malminetsintälupahakemus (kopiot)

MALMINETSINTÄ- LUPAHAKEMUS

HUOM!

Ennen lomakkeen täyttämistä, tutustu erilliseen liitteeseen: [Huomioitavat lain ja asetuksen kohdat](#) (klikkaa linkkiä).



Uusi malminetsintälupahakemus

Jatkoaikahakemus
(valtaus, malminetsintälupa)

Liittyvä lupatunnus

1. Tiedot hakijasta ja tämän edellytyksistä haettavaan toimintaan

1.1 Hakija (ei sivuliike)

Boliden FinnEx Oy

1.2 Yhteystiedot (osoite ja puhelinnumero)

Kevitsantie 730
99670 PETKULA

puh. 0400 901659

1.3 Kotipaikka

Sodankylä

1.4 Sähköposti

max.forsman@boliden.com

1.5 Y-tunnus

2345662-5

1.6 Virkatodistus (liitteenä)



1.7 Kaupparekisteriote (liitteenä)

1.8 Malminetsinnän rahoitus esitettyyn toimintaan

Suunniteltu toiminta tullaan rahoittamaan Boliden FinnEx Oy:n ruotsalaisen emoyhtiön Boliden Minerals AB:n malminetsinnän budjetista.

1.9 Henkilöstö ja sen asiantuntemus

Hakijayhtiöllä on itsellään riittävä tekninen ja taloudellinen kyky suorittaa malminetsintää toimialueellaan. Yhtiöllä on tarvittava asiantuntemus perusmetallien malminetsintään. Outokummun alueen malminetsintätiimiin kuuluu 2-3 geologia, geofyysikko ja työvaiheesta riippuen tarvittava määrä teknikoita ja/tai kausiapulaisia.

2. Alue, sen sijainti ja sen käyttöä mahdollisesti koskevat rajoitukset

2.1 Hakijan ehdotus nimeksi

Ohtaanniemi

2.2 Hakemusalueen pinta-ala ja sijainti

Alue sijaitsee Tuusniemen kunnassa Jänissalon, Litmaniemen, Ohtaanniemen, Susiniemen ja Tuusniemen kylissä. Alue on kooltaan 4489,4 ha 1497,67 ha

Pinta-ala korjattu kaivosviranomaisen toimesta.

2.3 Kaavoitustilanne

Hakemusalue on osa Pohjois-Savon maakuntakaavaavaa. Alueelle sijoittuva kaavan mukaan merkinnät Palokankaanmäen maa-aineksen ottoalueesta (eo2 45.685). Tuusniemen kunnalle on lähetetty selvityspyynnö kaavoitustilanteesta ja se liitetään tähän hakemukseen heti kun kunta on selvityksen antanut.

2.4 Luonnonsuojelutilanne

Tutkimusalueella ei sijaitse Natura- tai yksityisiä luonnonsuojelualueita. Lähin suojelualue, Silmäsuon yksityinen luonnonsuojelualue sijoittuu noin 200 metriä hakemusalueen koillispuolelle.

Suunnitellut tutkimukset eivät koske missään vaiheessa Natura-alueita. Tämän vuoksi Boliden FinEx katsoo että luonnonsuojelulain 65§:n mukainen Natura-arviointi on tarpeeton.

2.5 Muun lainsäädännön rajoitukset

Tutkimusalueella ei sijaitse museoviraston muinaisjäännösrekisterin mukaisia kohteita. Alueella on Metsäkeskuksen karttapalveluiden perusteella muutamia metsälain mukaisia kohteita. Hakemuksesta on rajattu kaivoslain määrittelemät malminetsinnän esteet.

2.6 Arvio alueella olevista kaivosmineraaleista ja selvitys, mihin arvio perustuu

Malminetsintälupahakemus kattaa noin 4.5*5km alueen. Alueelta on löytynyt malminetsinnällisesti kiinnostavia lohkareita sekä moreenianomaliota. Painovoima-anomaliat viittaavat siihen, että Outokumpu – jakson kiviä saattaa esiintyä pinnan sedimenttikivien ja granitoidien alla, käsittäen Outokumpu assosiaatiolle tyypillisiä ultramafisia kiviä sekä karsi-karbonaatti- ja kvartsikiviä, joihin myös kupari-sinkki-nikkeli-koboltti-kulta mineralisoituminen liittyy.

Alueen aiemmat malminetsintätyöt ovat keskittyneet pääosin timanttien etsintään Finnsearch Oy:n toimesta 1990-luvulla. Lohkare-etsintää alueella ovat tehneet Outokumpu Oy ja alueellista sekä kohteellista moreenitutkimusta on tehty GTK:n toimesta.

Löytyneiden lohkareiden ja geofysikaalisiin mittauksiin perustuen alueella oletetaan olevan kobolttia, kuparia, sinkkiä, kultaa sekä mahdollisesti nikkeliä.

3. Malminetsintäalueeseen liittyvät asianosaiset ja heidän tietonsa

- 3.1 Malminetsintälupahakemus alueeseen liittyvien asianosaisten ja maanomistajien osalta pyynnöstä toimitetaan erilliset liitteet (Excel-tiedostot). Tiedostoista käy ilmi asianomaisen nimi, osoite, tilarekisterinumero, yksittäisen tilan rajat sekä pinta-ala.

3.2 Muut kuin yksityiset asianosaiset (alueeseen liittyvät elinkeinot ja yhteiset alueet)

4. Selvitys toimintaa koskevista suunnitelmista

4.1 Tutkimusmenetelmät, -välineet ja aikataulu

Lupaa haetaan neljäksi vuodeksi. Luvan 1. vuoden aikana on tarkoitus käsitellä alueelta kerättyä jo olemassa olevaa aineistoa, suorittaa tähän aineistoon perustuvaa geologista mallinnusta. 1. vuoden aikana tullaan mahdollisesti suorittamaan myös alueellisia tai kohdennettuja geofysiikaalisia mittauksia sekä geokemian tutkimuksia. 2. vuoden aikana on 1. vuoden työn perusteella tarkoitus suorittaa mahdollisesti lisää kohdennettua geofysiikan mittausta sekä saatuihin tuloksiin perustuvaa syväkairausta ja/tai tarkentavaa geokemiallista näytteenottoa. Kairausta suoritetaan arviolta noin 1-5 km. 3-4. vuosien aikana tulkitaan 1. ja 2. vuoden aikana saatuja tuloksia sekä suoritetaan tarvittavat mallinnustyöt. Tulkintaan perustuen pyritään rajaamaan kohteita jatkotutkimuksille, jotka käsitävät pääasiassa kairausta ja geofysiikan mittauksia. Jatkokairauksen tarve tulee määrittämään 1. ja 2. vuoden töiden perusteella.

Kairaukseen käytetään urakoitsijasta riippuen yleensä tela-alustaista kairakonetta sekä yhtä tela- tai metsäkonealustaista apukonetta. Tämän lisäksi kairauksen aikana alueella liikkumiseen käytetään urakoitsijan toimesta kesäaikaan mönkijää ja talvella mahdollisesti moottorikelkkaa.

Geokemiallinen näytteenotto tapahtuu, joko kevyellä tela-alustaisella iskuporakalustolla tai lapionäytteenottona.

Bolidenin malminetsintä voi mahdollisesti käyttää kesäaikaan mönkijää ja talviaikana moottorikelkkaa geofysiikaalisten mittausten suorittamiseen, kaluston siirtoon ja alueella liikkumiseen.

4.2 Kaivannaisjätteen jätehuoltosuunnitelma

Suunnitelluista töistä ei tule syntyään maa- tai kiviainejätettä, jolla olisi vaikutusta ympäristöön.

5. Toiminnan ympäristö- ja muut vaikutukset

5.1 Vaikutukset ympäristön- ja luonnonsuojeluun, vesistöihin, pohjaveteen, ihmiseen ja maa- tai kallioperään

Suunnitellulla toiminnalla ei normaalitilanteessa ole vaikutusta ihmiseen tai ympäristöön. Yhtiöllä ja sen käyttämillä urakoitsijoilla on olemassa ympäristö- ja työturvallisuusohjeistukset, joita noudattamalla tutkimustöiden mahdolliset negatiiviset vaikutukset niin ympäristöön kuin ihmiselle pyritään minimoimaan.

Hakemusalueella ei sijaitse luokiteltuja pohjavesi- tai niiden muodostumisalueita eikä luonnonsuojelualueita. Lähin pohjavesialue, Telkkämäki, on noin kilometrin päässä hakemusalueesta. Hakemusalueelle sijoittuu lukuisia pieniä järviä, joista suurimmat ovat Ylä- ja Alajärvi. Järvien lisäksi hakemusalueella on pienehköjä peltoja ja soita. Haja-asutus sijoittuu pääasiassa suurempien teiden läheisyyteen. Hakemusalueen eteläosaan rajoittuu moottorirata, Lautasillanmäen moottorirata.

Metsäkeskuksen karttapalvelun perusteella tutkimusalueella esiintyy 13 metsälakikohdetta, jotka ovat pieniä noroja tai puroja tai vähäpuustoisia tai pienialaisia soita. Metsälain mukaisiin kohteisiin ei kajota eikä niiden luonnontilaisuutta muuteta malminetsintätöiden aikana. Kohteet ovat pieniä ja ne sijoittuvat siten, että ne on helppo kiertää liikuttaessa koneellisesti.

Suunniteltuja töitä tehdessä käytetään mahdollisuuksien mukaan jo olemassa olevia teitä ja polkuja, joita koko alueella on runsaasti ja muutakin vahinkoa pyritään välttämään. Suunnitellut työt suoritetaan niin, että niistä olisi mahdollisimman vähän haittaa asukkaille sekä ympäristölle. Maastotöistä ilmoitetaan hyvissä ajoin kiinteistöjen omistajille/haltijoille ja heidän mahdolliset toiveet pyritään ottamaan huomioon.

6. Ilmoitus malminetsintäalueelle rakennettavista väliaikaisista rakennelmista



6.1 Hakija ei aio rakentaa malminetsintäalueelle väliaikaisia rakennelmia

6.2 Työstä vastaa

6.3 Rakennelmien tiedot ja sijainti (linkki-tiedosto)

6.4 Käyttötarkoitus ja käytön kesto

7. Kaivoslain edellyttämien liitteiden, aineistojen ja selvitysten tarkastuslista

- 7.1 Virkatodistus liitteenä
- 7.2 Kaupparekisteriote liitteenä
- 7.3 Sähköiset paikkatietotiedostot
- 7.3.1 Malminetsintäalue (koko alueen rajat), josta esteet on rajattu pois (kts.liite 1) (MapInfo-tiedosto ETRS-TM35FIN)
- 7.3.2 Yleispiirteinen kartta, joka osoittaa hakemuksen kohteena olevan alueen sijainnin (Pdf-tiedosto ETRS-TM35FIN)
- 7.3.3 Malminetsintäalueetta leikkaavat tilarajat omana tiedostona (ei rajanaapureita) (MapInfo-tiedosto ETRS-TM35FIN)
- 7.3.4 Malminetsintäalueen maanomistajat
(Excel-tiedosto, joka toimitetaan vasta viranomaisen pyynnöstä ennen hakemuksen kuuluttamista.
Malli: <http://www.tukes.fi/fi/Toimialat/Kaivokset/Malminetsintayvat-ja-iatkoajat/Malminetsintalupa/>)
- 7.4 Selvitys kunnalta hakemuksen kohteena olevasta alueesta ja sen kaavoitustilanteesta, alueen käyttöä koskevista rajoituksista sekä niistä, joiden etua, oikeutta tai velvollisuutta asia saattaa koskea (asianosainen).
(Selvitys voidaan toimittaa myöhemmin, mutta ennen kuin hakemus kuulutetaan)
Tuusniemen kunnalle on lähetetty selvityspyynnö 13.6.2019,
- 7.5 Kaivannaisjätteen jätehuoltosuunnitelma liitteenä
- 7.6 Kaivannaisjätehuoltosuunnitelma on tehty ympäristönsuojelulain nojalla
- 7.7 Viranomaisen todistukset, rekisteriotteet ja vastaavat asiakirjat, joilla varmennetaan hakemuksessa esitettyjen tietojen sekä säädettyjen vaatimusten huomioon ottaminen
- 7.8 Selvitys rakennelmista malminetsintäalueella ja niiden sijainti liitteenä tai ilmoitus ettei niitä ole
- 7.9 Liitteenä luonnonsuojelulain 65 §:ssä tarkoitettua arvioinnista ja ympäristövaikutusten arviointimenettelystä annetun lain (468/1994) mukainen ympäristövaikutusten arviointiselostus tai Natura-arvio.
- 7.9.1 Liitteenä tarkka tutkimussuunnitelma suojelualueelta, joka sisältää kulku-urat ja yksityiskohtaiset tutkimuskohteet paikkatiedostoina (Tab-tiedosto ETRS-TM35FIN)
- 7.9.2 Tiivistelmä Natura-arviosta ja sen liitteissä esitetyistä tiedoista kuulutusta varten (vain julkiset tiedot)*
- 7.10 Tiivistelmä hakemuksessa ja sen liitteissä esitetyistä tiedoista kuulutusta varten*
- 7.10.1 Tätä malminetsintäluvhakemusta voidaan käyttää kuulutusasiakirjana, eikä erillistä tiivistelmää hakemuksesta toimiteta
- 7.11 Merkinnät hakemustietojen julkisuudesta*
- 7.12 Hakemukseen liittyy yhteisiä alueita**

*) Luvan hakijan tulee ilmoittaa lupahakemuksen toimittamisen yhteydessä perusteltu käsityksensä siitä, miltä osin lupahakemus tai sen liitteet sisältävät viranomaisten toiminnan julkisuudesta annetun lain (621/1999) tai muun lainsäädännön mukaan salassa pidettäviä tietoja. Hakijan tulee mahdollisuuksien mukaan toimittaa hakemuksen yhteydessä yleisluontoinen yhteenveto 1 momentissa tarkoitetuista hakemuksen tiedoista, joita voidaan esittää yleisölle.

**) Jos kaivoslain 34 §:n mukainen hakemus koskee yhteisalueissa (758/1989) tarkoitettua yhteistä aluetta tai yhteismetsälaissa (109/2003) tarkoitettua yhteismetsää, hakemukseen on liitettävä sellainen selvitys, joka on tarpeen tiedoksiannon toimittamiseksi yhteisen alueen tai yhteismetsän osakaskunnalle. Vna (391/2012)

8. Vakuus malminetsintälupaa varten

8.1 Hakijan ehdotus vakuudeksi hakemuksessa esitetylle toiminnalle ja perustelut

9. Malminetsintäluvan jälkitoimenpiteet

9.1 Selvitys jälkitoimenpiteistä malminetsintälupa-alueella toiminnan lopettamisen jälkeen

Tutkimuksissa käytettävä välineistö esim. kaapelit, mittalaitteet ja merkintämateriaalit kerätään talteen välittömästi töiden valmistuttua.

Kairauspisteet, koneiden kulkureiitit sekä tienvarsien parkkialueet tarkastetaan nopeasti kairauksen päätyttyä sekä kairausta seuraavan kevään, kesän tai syksyn aikana. Tarkastuksessa varmistetaan tutkimuskohteen yleinen siisteys, turvallisuus ja dokumentoidaan mahdolliset vahingot. Mahdollisten vahinkojen (esim. puusto, tiet) korvaamisesta ja/tai korjaamisesta sovitaan yhdessä maanomistajan/asianosaisen kanssa.

Timanttikairauksessa maaputket saatetaan jättää kairareikiin mahdollisia tulevia kairareikien geofysikaalisia mittauksia varten. Tällöin putket katkaistaan mahdollisimman läheltä maanpintaa ja reikäpaikan sijainti merkitään puutikulla. Maaputkien päähän asennetaan reikähattu ja vettä vuotavat kairareiät tulpataan.

JATKOAIKAHAKEMUS

(Tämä osa koskee edellisten lisäksi vain valtauksien ja malminetsintälupien jatkoaikahakemuksia)

10. Malminetsintäluvan voimassaolon edellytykset

10.1 Selvitys malminetsinnän tehokkuudesta, tehdyistä toimenpiteistä, tuloksista ja kustannuksista

10.2 Selvitys esiintymän hyödyntämismahdollisuuksista ja jatkotutkimusten tarpeellisuudesta

10.3 Perustelut alueen rajaukselle

11. Lisätietoja

11.1 Lisätietoja malminetsintä lupaa varten

12. Lomakkeen lähettäminen

Voit tulostaa ja tallentaa lomakkeen itsellesi ao. painikkeiden avulla.

Lomake lähetetään sähköisesti Tukeisiin **Tallenna ja lähetä lomake** -painiketta painamalla; ohjelma pyytää sinua ensin tallentamaan lomakkeen jonka jälkeen sen voi lähettää oman tietokoneesi sähköpostiohjelmalla Tukeisiin.

Voit lähettää lomakkeen myös itse suoraan osoitteeseen: kaivosasiat@tukes.fi.

Allekirjoitus

Nimensevennys

Boliden FinnEx Oy

2345662-5

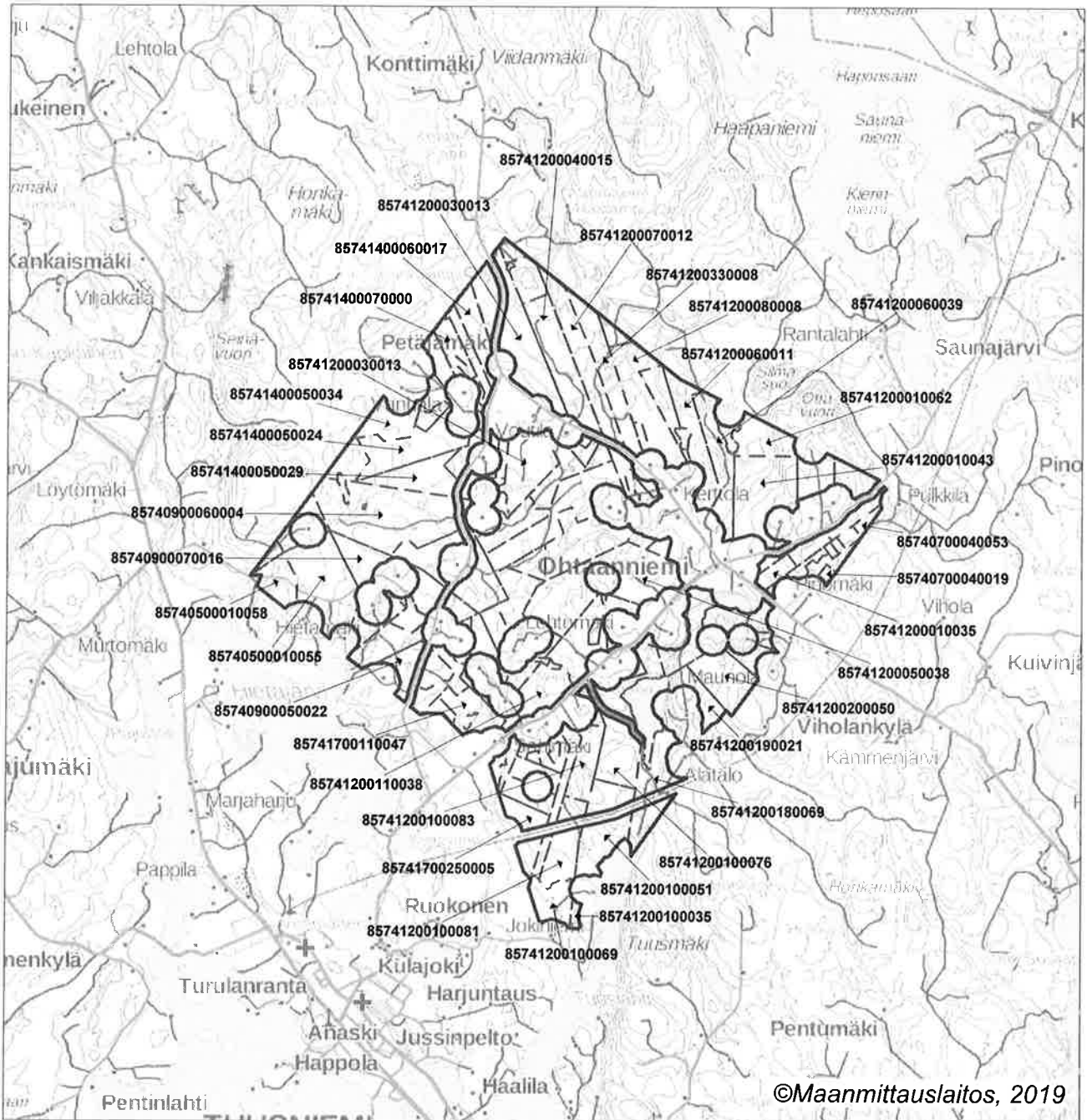
BOLIDEN

Kevään

HUOMI

Muistithan ennen lomakkeen täyttämistä tutustua erilliseen liitteeseen: [Huomioitavat lain ja asetuksen kohdat](#) (klikkaa linkkiä).

Jotta hakemus saa kaivoslain (621/2011) 32 §:n mukaisen etuoikeuden kohteelle, on kaikki kaikkiin kohtiin vastattava ja kaivoslain 34§:n edellyttämällä tavalla, 7 § JA 9 §:n esteet huomioiden. Vastaa kaikkiin kohtiin ja POISTA ESTEET ALUERAJAUKSESTA.



Malminetsintäluvhakemusalue



Kiinteistörajat

Mittakaava 1:60 000

Boliden FinnEx Oy
Ohtaanniemi
ML2019:0062

